

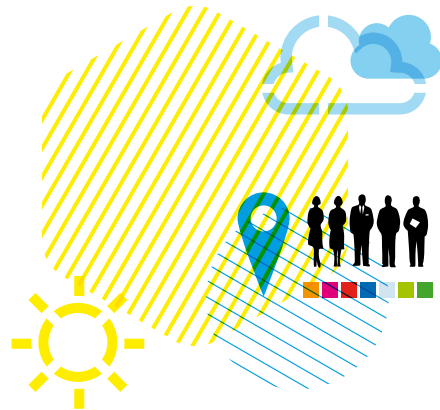
**ADEME**



Agence de l'Environnement  
et de la Maîtrise de l'Énergie



Liberté • Égalité • Fraternité  
RÉPUBLIQUE FRANÇAISE



## L'ADEME en PROVENCE- ALPES- CÔTE D'AZUR

Établissement public placé sous la tutelle conjointe du ministère en charge de l'Écologie, du Développement durable et de l'Énergie, et du ministère de l'Enseignement supérieur et de la Recherche, l'ADEME participe à la mise en œuvre des politiques publiques dans les domaines suivants : efficacité énergétique et énergies renouvelables, préservation des sols, des ressources et des matières premières, gestion des déchets, qualité de l'air, lutte contre le bruit.

De l'identification des questions de recherche au déploiement de solutions opérationnelles, l'Agence travaille à lever les freins et faire sauter les verrous technologiques, organisationnels et socio-économiques tout en facilitant l'émergence de biens, services et modes de gouvernance qui permettront la transition écologique et énergétique de notre société.

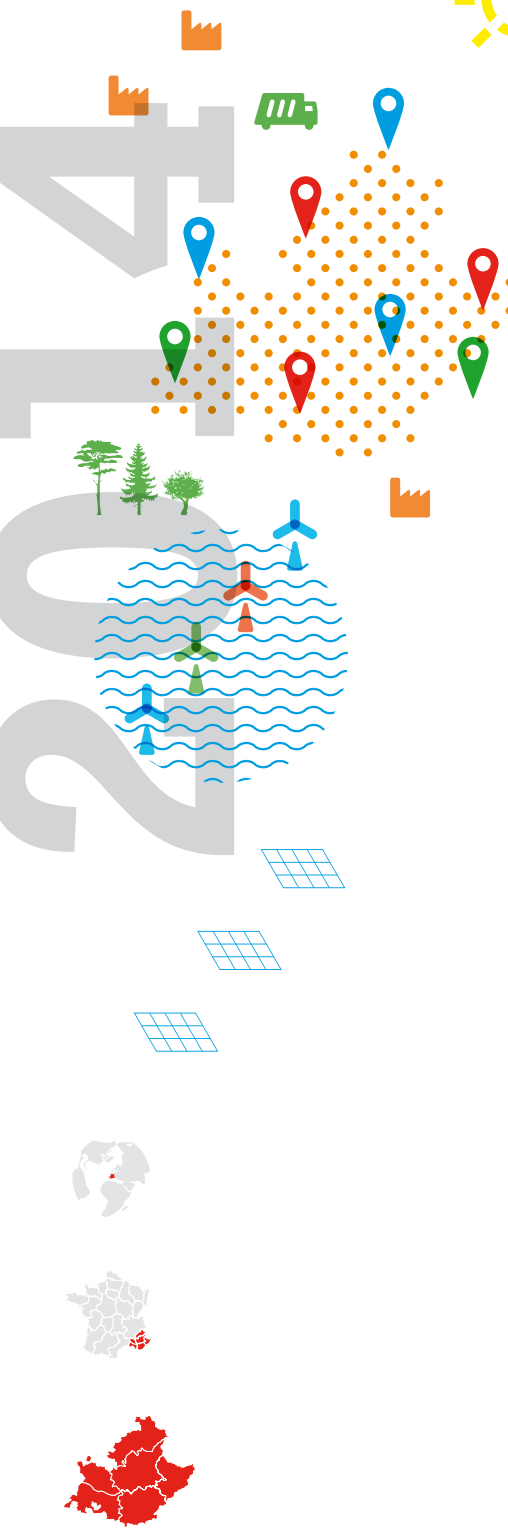
Dans ce but, sont mis à disposition des collectivités, administrations, acteurs de l'économie, associations, chercheurs... nos expertises techniques, accompagnements méthodologiques et aides financières. Ces dernières sont attribuées au moyen de différents dispositifs adaptés à chaque objectif, cible et nature de projet (appels à projets, appels à manifestations d'intérêt, projets de gré à gré...), déclinés dans de grands programmes (Fonds Chaleur; Fonds Déchets, Investissements d'Avenir; convention État-Région-ADEME...).

L'implantation régionale de l'ADEME et le travail mené sur le terrain favorisent une approche de proximité, la recherche de synergies et de complémentarités avec nos différents partenaires. Ceci permet la co-construction de projets adaptés aux contextes locaux à leurs différents stades de déploiement : premières opérations nationales, régionales, ou en phase de généralisation.

Connaître pour convaincre, convaincre pour mobiliser et mobiliser pour réaliser, structurent la dynamique de nos actions et de nos partenariats.

Dans l'activité de la Direction régionale, plusieurs priorités ont marqué l'année...

- La mise en mouvement des territoires autour de l'atteinte des objectifs inscrits dans le Schéma Régional Climat-Air-Énergie (SRCAE).
- La poursuite du Plan national de rénovation énergétique de l'habitat (Preh), incluant le déploiement de Points rénovation info services (Pris) et l'émergence des premiers pré-projets de « Plateformes de la rénovation énergétique de l'habitat ».
- L'accompagnement de nombreux projets qui contribuent à la transition énergétique de la région, financés grâce au Fonds Chaleur.
- Le renforcement de la dynamique sur l'économie circulaire avec des projets ambitieux, notamment dans les champs de l'économie de la fonctionnalité et de l'écologie industrielle et territoriale.
- Le lancement de trois appels à projets par le ministère de l'Écologie, du Développement durable et de l'Énergie : « Territoires à énergie positive pour la croissance verte - TEPCV », « Territoires zéro gaspillage, zéro déchets », « 1500 méthaniseurs ».



# De l'expérimentation à la généralisation, un **continuum d'interventions sur le territoire de Provence-Alpes-Côte d'Azur**

En 2014, soutien à **29** projets favorisant l'émergence de solutions d'avenir grâce aux programmes Recherche et Développement et aux Investissements d'Avenir de l'ADEME.

En 2014, **275** projets accompagnés techniquement et/ou financièrement par la Direction régionale pour déployer des solutions opérationnelles : **17,6 M€** d'aides pour 90 M€ d'investissements grâce aux Fonds Déchets, Fonds Chaleur, Fonds Bruit, Fonds Friches et à la Convention régionale (accord-cadre État-Région-ADEME).

recherche en connaissances nouvelles

**14** doctorants en 2014 : pollution des sols et agriculture, socio-économie, qualité de l'air, énergies renouvelables, déchets, agriculture/forêt/ changement climatique.

recherche appliquée

**8** projets retenus en 2014 : production d'énergies renouvelables, transports du futur, qualité de l'air...  
**1,3 M€** d'aides ADEME

développement expérimental

**3** nouveaux projets Investissements d'Avenir.  
**4,9 M€** de crédits d'intervention PIA (Programme Investissements d'Avenir)

opérations de démonstration

**3** projets soutenus en 2014 : efficacité énergétique, nouvelles filières de traitement et de valorisation des déchets...  
**0,5 M€** d'aides ADEME

opérations exemplaires

**40** projets soutenus en 2014 : qualité de l'air, économie circulaire et de la fonctionnalité, prévention des déchets, réhabilitation thermique et solidaire des bâtiments...  
**3,4 M€** d'aides ADEME

généralisation

**59** projets soutenus en 2014 : maîtrise de l'énergie, réseaux de chaleur biomasse et géothermie, rénovation des déchèteries...  
**9,3 M€** d'aides ADEME

connaître, convaincre et mobiliser

**109** opérations soutenues en 2014 : veille / observation / sensibilisation / communication / information / formation initiale et professionnelle / animation territoriale et sectorielle.  
**3,4 M€** d'aides ADEME

**64** études préalables à des investissements.  
**1 M€** d'aides ADEME



## Le Fonds européen de développement régional (Feder) en Provence-Alpes-Côte d'Azur



### UTILISATION RATIONNELLE DE L'ÉNERGIE

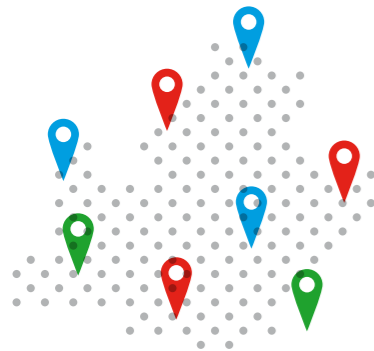
27,5 M€

de crédits Feder attribués à 108 opérations pour un total de 94 M€ d'investissements.

### PRODUCTION ET CONSOMMATION DURABLES

4,5 M€

de crédits Feder attribués à 31 opérations pour un total de 22 M€ d'investissements.



## 139 opérations soutenues pour la transition énergétique, l'économie circulaire et la qualité de l'air en Paca

Sur la période 2007-2013, la Direction régionale de l'ADEME a géré pour le compte de l'État une partie de l'enveloppe Feder sur l'axe 3 (gestion durable des ressources et prévention des risques). **32 millions d'euros de crédits Feder attribués ont suscité 116 M€ d'investissements pour des projets portés par des entreprises, des collectivités et des associations.**

Maîtrise de la demande énergétique (MDE), qualité environnementale du bâtiment, urbanisme durable, énergies renouvelables, approches énergétiques territoriales, production et consommation durables, qualité de l'air... Dans leur diversité, toutes les opérations financées contribuent à la cohésion économique, sociale et territoriale de la région par le développement de la compétitivité, de l'innovation, de l'emploi. Pour la période 2014-2020, le Conseil régional devient l'autorité de gestion du programme opérationnel Feder en Provence-Alpes-Côte d'Azur.

### FOCUS

## 2007-2013 : DES PROJETS CLÉS

### UTILISATION RATIONNELLE DE L'ÉNERGIE

- > **Conseil régional Paca (04)** : financement de l'excellence environnementale des bâtiments de l'École internationale de Manosque.
- > **Ville d'Embrun (05)** : création d'un réseau de chaleur alimenté par une chaufferie bois de 1,5 MW (quartier de la Gare).
- > **Office public HLM de Cannes (06)** : remplacement de 12 installations solaires sur les résidences.
- > **Aix-en-Provence Énergie Environnement (13)** : mise en place

- d'une chaufferie bois de 16,4 MW, interconnexion des réseaux de chaleur existants d'Encagnane et de Fenouillères, et extension du réseau d'Aix-en-Provence.
- > **Syndicat mixte d'électricité du Var (83)** : rénovation des installations d'éclairage public de 75 communes.
- > **Collectivités (Paca)** : appel à projets régional « Construire et mettre en œuvre des plans climat-énergie territoriaux »
- > **Offices HLM (Paca)** : 24 opérations de réhabilitation thermique des logements sociaux soutenues à hauteur de 10 M€.

### PRODUCTION ET CONSOMMATION DURABLES

- > **Raffinerie Ineos, (Lavera, 13)** : réduction des émissions de COV par installation d'un pré-décanteur inerté à l'azote.

- > **CPB LyondellBasell (13)** : réduction des émissions de soufre par l'installation d'un traitement SCOT sur les unités Claus de la raffinerie.
- > **Communauté urbaine Marseille Provence Métropole (13)** : traitement de filtration des fumées du crématorium du cimetière Saint-Pierre à Marseille.
- > **CCI Marseille-Provence (13)** : PLATO PME Paca Performance Durable, renforcement des compétences managériales des PME sur la RSE.
- > **Esterel terrassement environnement (Fréjus, 83)** : prévention de déchets par la réalisation d'un démonstrateur industriel de production de briques de terre crue.
- > **Établissement Rossi (Monteux, 84)** : acquisition d'un pré-broyeur pour une ligne de traitement de déchets métalliques.



## Le Programme Investissements d'Avenir en Provence-Alpes-Côte d'Azur

## L'ADEME accélère l'innovation impulsée par les entreprises

Lancé en 2010 et piloté par le Commissariat général à l'investissement (CGI), le Programme Investissements d'Avenir (PIA) mobilise **35 milliards d'euros de crédits** sur cinq priorités, dont la transition énergétique et l'économie circulaire. Dans ce cadre, l'ADEME gère **2,28 Mds€** affectés à des projets favorisant le développement de nouvelles filières industrielles dans des secteurs à forts potentiels.

Les projets de démonstration et d'expérimentation bénéficiaires des crédits affectés à ce programme sont sélectionnés dans le cadre d'appels à manifestations d'intérêt (AMI) lancés par l'ADEME autour de quatre thématiques : « Véhicule du futur » (technologies/solutions innovantes et durables en matière de déplacements terrestres et maritimes), « Économie circulaire » (solutions innovantes, démonstrateurs et nouvelles filières pour l'eau et la biodiversité, les déchets et l'écologie industrielle, la dépollution des sols et des sites), « réseaux électriques intelligents » (produits et services permettant la maîtrise des consommations d'électricité), « énergies décarbonées et chimie verte » (développement des énergies renouvelables ; captage, stockage et valorisation du CO<sub>2</sub> ; procédés industriels et agricoles ; stockage de l'énergie ; bâtiments...). En Paca, les AMI ont suscité la candidature de 55 projets. À fin 2014, 16 projets retenus pour financement impactent le territoire, notamment dans les domaines des énergies solaires et marines, des réseaux électriques intelligents, des véhicules électriques et infrastructures de recharge.



16 projets impactant la région retenus pour un financement Programme Investissements d'Avenir.

95 partenaires impliqués dans ces projets.

165,1 M€

d'investissements grâce à 55,3 M€ de crédits PIA.

### FOCUS

- > **NICEGRID (06)** : démonstrateur de quartier solaire intelligent (1 500 clients résidentiels, professionnels et collectifs impliqués). **Coût total : 29,7 M€. Aide PIA : 3,5 M€.**
- > **INFINIDRIVE (06)** : conception et expérimentation d'infrastructures de recharge favorisant l'équilibre économique et environnemental des flottes de véhicules électriques. **Coût total : 9 M€. Aide PIA : 3,3 M€.**
- > **MICROSOL (13)** : prototypage d'une technologie pour l'électrification des sites isolés. **Coût total : 10,9 M€. Aide PIA : 5,1 M€.**
- > **PVCIS (13)** : démonstrateur en vue de l'industrialisation de la production de modules photovoltaïques en couches minces. **Coût total : 11,6 M€. Aide PIA : 4,2 M€.**
- > **WINDKEEPER (83)** : développement d'un navire de soutien et de maintenance des champs éoliens offshore. **Coût total : 30,6 M€. Aide PIA : 7,6 M€.**

En savoir plus : [ademe.fr](http://ademe.fr) / Recherche et innovation / Les Investissements d'Avenir

## Les projets impactant la région

### VÉHICULE DU FUTUR

- Véhicules électriques et infrastructures de recharge **TELEWATT**
- Mobilité et logistique
- Navires du futur

### ÉCONOMIE CIRCULAIRE

- Déchets et écologie industrielle **EIT-PDV**

### RÉSEAUX ÉLECTRIQUES INTELLIGENTS

- 

### ÉNERGIES DÉCARBONÉES ET CHIMIE VERTE

- Énergies solaires
- Énergies marines
- Bâtiments **VIPeR**

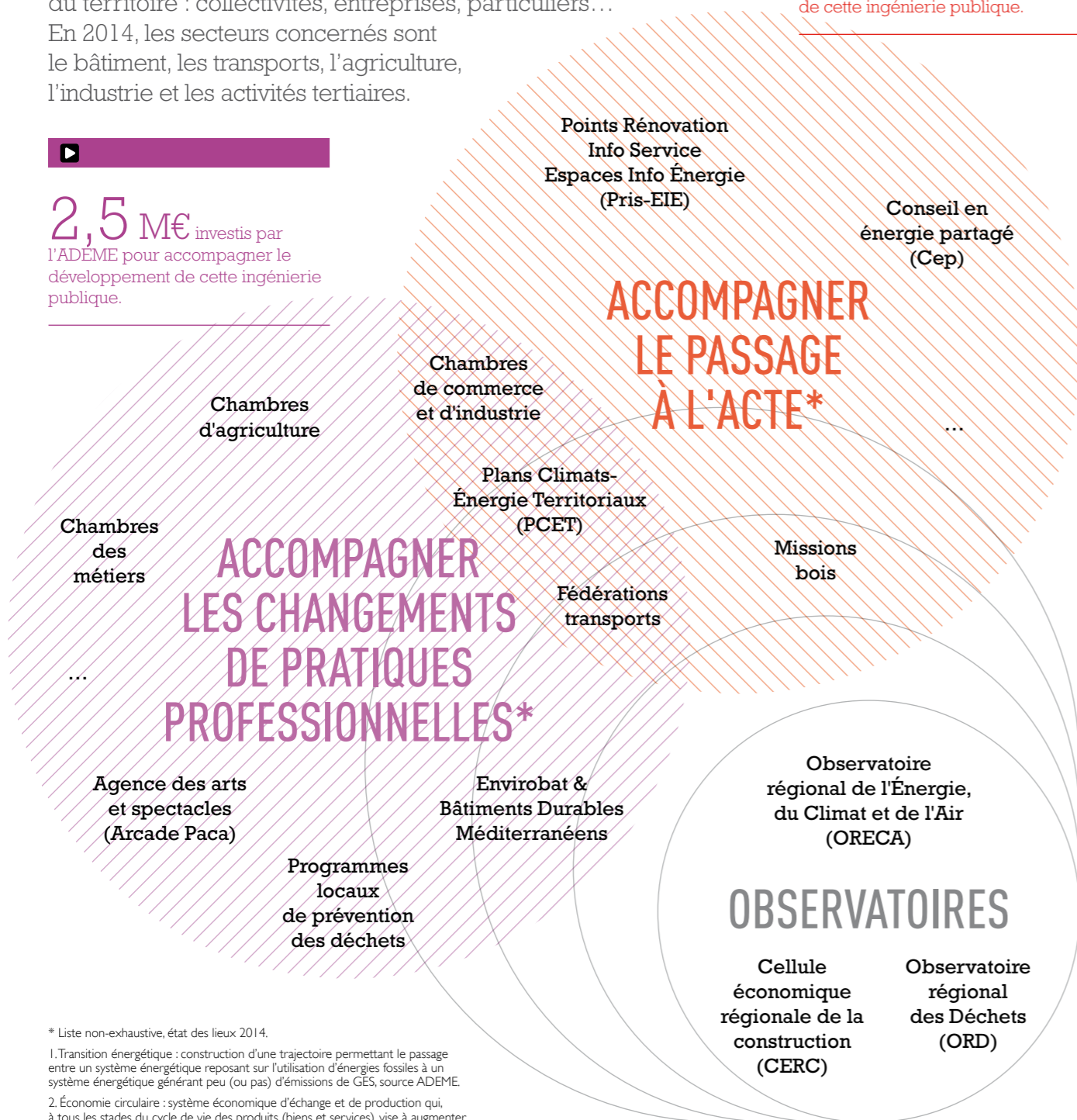
La transition énergétique<sup>1</sup> de notre société et l'évolution vers une économie circulaire<sup>2</sup> supposent un changement de pratiques, la mise en œuvre de nouveaux savoir-faire et un accompagnement au passage à l'acte. Dans ce but, L'ADEME et ses partenaires suscitent, soutiennent et accompagnent les initiatives qui stimulent la mise en œuvre des projets, favorisent leur développement et diffusent les principes des politiques publiques vers les différents acteurs du territoire : collectivités, entreprises, particuliers... En 2014, les secteurs concernés sont le bâtiment, les transports, l'agriculture, l'industrie et les activités tertiaires.



**115** emplois ETP  
(équivalents temps plein) au service  
de cette ingénierie publique.



**2,5 M€** investis par  
l'ADEME pour accompagner le  
développement de cette ingénierie  
publique.



\* Liste non-exhaustive, état des lieux 2014.

1. Transition énergétique : construction d'une trajectoire permettant le passage entre un système énergétique reposant sur l'utilisation d'énergies fossiles à un système énergétique générant peu (ou pas) d'émissions de GES, source ADEME.

2. Économie circulaire : système économique d'échange et de production qui, à tous les stades du cycle de vie des produits (biens et services), vise à augmenter l'efficacité de l'utilisation des ressources et à diminuer l'impact sur l'environnement, source ADEME.

**RECHERCHE EN CONNAISSANCES NOUVELLES ET RECHERCHE APPLIQUÉE**

**THÈSES ADEME**  
> **14 doctorants en Paca**

En 2014, l'ADEME a retenu un projet (porté par le Laboratoire de Chimie de l'Environnement, CNRS-Université Aix-Marseille) étudiant l'incidence de la chimie hétérogène des oxydes d'azotes sur la qualité des atmosphères intérieures, à travers l'analyse des impacts de nanoparticules TiO2 contenues dans les peintures.

**EFFICACITÉ ÉNERGÉTIQUE**  
> « Énergie durable » : un appel à projets national pour des solutions innovantes et compétitives

Trois axes thématiques sont regroupés dans un objectif de lisibilité : la production d'énergie à partir de ressources renouvelables (solaire, déchets...); la gestion et l'utilisation efficace de l'énergie (via les pompes à chaleur, le stockage de l'énergie, la maîtrise de la demande en électricité...); les approches transversales (systèmes énergétiques intelligents, mutualisations d'énergies à l'échelle de l'lot, du quartier ou du territoire, électromobilité). Ce dispositif encourage les regroupements de partenaires, les collaborations entre acteurs publics et privés et l'implication des collectivités.

**DÉVELOPPEMENT EXPÉRIMENTAL**

**INVESTISSEMENTS D'AVENIR ADEME (VOIR AUSSI PAGE 5)**

> **Véhicule du futur : le Pays d'Aix expérimente la recharge électrique par l'éclairage public**

La généralisation des véhicules électriques en France suppose la disponibilité d'infrastructures de recharge en accès public. Grâce à un système de gestion intelligent, le projet Telewatt permet de s'appuyer sur le système d'éclairage public pour recharger à toute heure des véhicules électriques, sans dégrader la qualité de l'éclairage urbain. Associée au consortium du projet coordonné par le Groupe Citelum, la Communauté d'agglomération du Pays d'Aix (13) déploie à titre expérimental une vingtaine de points de charge sur son territoire.

**RÉSEAUX ÉLECTRIQUES INTELLIGENTS**

> **Premio+ : convergence inédite de métiers au sein du projet**  
L'ADEME et la Région ont apporté un soutien technique et financier aux études conduites pour ce projet d'avant-garde. Premio+ rapproche en effet deux pôles de compétitivité (Capenergies, SCS), des acteurs des télécoms et de l'énergie (PME innovantes et grands groupes : EDF, ErDF, RTE, Orange), ainsi que des sociologues et des consommateurs. Prochaine étape : l'expérimentation à l'échelle de 1000 foyers et sites tertiaires d'un smart grid nouvelle génération, qui repose sur des services innovants et un réseau social énergétique territorialisé.

**OPÉRATIONS DE DÉMONSTRATION**

**PRÉVENTION, VALORISATION ET GESTION DES DÉCHETS**

> **Filets de pêches usagés : premiers pas d'une nouvelle filière de recyclage réemploi**

Dans le Var, l'activité de pêche côtière génère 1000 m de filets usagés par an et par professionnel. Imputrescible, cette matière est valorisable. L'association des acteurs varois pour une petite pêche côtière et des activités maritimes durables (APAM) étudie une solution, avec l'appui de l'ADEME et de la Région. Sont notamment examinés les schémas de collecte, de stockage et de traitement des filets usagés ; les besoins et ressources mobilisables localement pour leur valorisation ; l'implication de la profession dans le fonctionnement de la filière.

**APPELS À PROJETS ENTREPRISES**  
> **26 projets lauréats**

Lancés par l'ADEME et la Région, ces AAP contribuent à dynamiser l'activité économique dans des secteurs clefs de la transition énergétique et de l'économie circulaire : efficacité énergétique des procédés industriels, déchets du BTP, nouvelles filières déchets. La diversité des opérations soutenues illustre la richesse du terreau entrepreneurial régional : économies d'énergie dans l'agro-alimentaire et dans la production de froid ; systèmes de management de l'énergie dans la filière bois-ameublement et les établissements sanitaires et sociaux ; seconde vie des déchets d'équipements électriques et



**36** réunions de territorialisation du SRCAE, à destination des élus et services techniques des collectivités



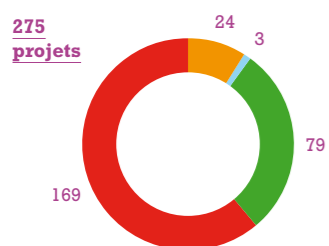
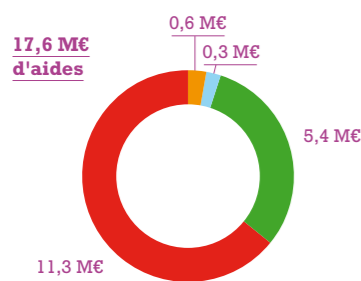
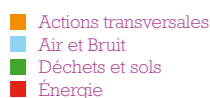
**FOCUS**

**SRCAE : LES TERRITOIRES EN ACTION**

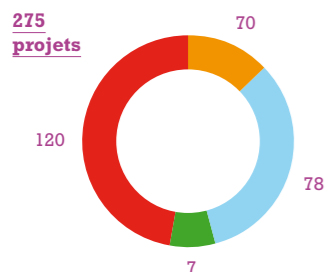
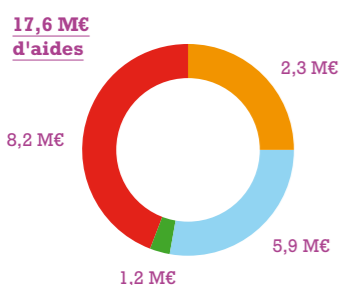
Les collectivités territoriales et territoires de projets (intercommunalités, Pays, Parcs naturels, Départements...) jouent un rôle central dans la mise en œuvre du Schéma Régional Climat-Air-Énergie. Une étude pilotée par la Région propose une répartition des objectifs du SRCAE entre 18 mailles du périmètre régional. Pour engager cette territorialisation, des réunions de mobilisation des élus et techniciens concernés sont animées par le corps préfectoral, en présence de la Région, de la Dreal et de l'ADEME. Au programme : présentation des outils d'intervention et dispositifs financiers, valorisation et priorisation des actions en cours ou à réaliser, partenariats potentiels...

**PROJETS ACCOMPAGNÉS EN 2014**

**> PAR THÉMATIQUE**



**> PAR NATURE DU BÉNÉFICIAIRE**



électroniques, valorisation de la paille de riz, recyclage de balises de signalisation routière, essais de valorisation des huiles alimentaires usagées...

Au titre de l'accompagnement des lauréats, une première journée d'échanges s'est tenue en novembre 2014.

**OPÉRATIONS EXEMPLAIRES**

**QUALITÉ DE L'AIR**

**> Réduction des émissions polluantes sur le site de Lafarge à Septèmes (13)**

L'usine de cimenterie remplace une partie importante du coke de pétrole utilisé dans ses fours par des Combustibles solides de récupération (CSR). Issus du tri sélectif, ils sont préparés dans un atelier à part et entièrement confiné, sans émission diffuse de poussière à l'atmosphère. L'impact de ce changement de combustibles est important, en tonnes d'équivalent pétrole substituées et en diminution des émissions de CO<sub>2</sub>. L'utilisation de déchets précédemment enfouis ou incinérés inscrit aussi ce projet dans l'économie circulaire. Il témoigne d'un engagement constant du secteur industriel pour dépasser les exigences réglementaires et contribuer au Plan de protection de l'atmosphère (PPA) des Bouches-du-Rhône.

**ÉCONOMIE CIRCULAIRE**

**> Gaspillage alimentaire : un appel à projets régional**

Thème de l'année européenne 2014 et d'un pacte national porté par l'État, la lutte contre le gaspillage alimentaire se décline en Paca dans cet AAP lancé par l'ADEME, la Région et la direction régionale de l'Agriculture, de l'Alimentation et de la Forêt (Draaf). Objectif : soutenir et valoriser des opérations innovantes et exemplaires tout au long de la chaîne : production, transformation, stockage, transport, distribution, vente, consommation... Sur les 16 candidatures reçues, 10 sont retenues.

**> Décors éco-conçus pour le Festival d'art lyrique d'Aix-en-Provence (13)**

Chaque année, l'événement consomme 200 tonnes de matériaux neufs pour réaliser les décors de ses opéras. Afin de prévenir et réduire la production de déchets, les ateliers du Festival sont accompagnés par le Pôle Éco-design

pour analyser le cycle de vie et repenser la conception des décors. Soutenue par l'ADEME et la Région via l'appel à projets « Prévention déchets », l'opération associe plusieurs autres festivals, théâtres et ateliers de fabrication de décors, en Paca et au-delà : signe d'un secteur économique de plus en plus impliqué dans la connaissance et la réduction de ses impacts.

**> Économie de la fonctionnalité : des entreprises pilotes en Pays de Grasse**

Le Club des entrepreneurs du Pays de Grasse (06) accompagne 12 de ses membres vers l'économie de la fonctionnalité avec le soutien de l'ADEME. Structurée sur 30 mois, la démarche Cap EF allie cycle de formations et d'appropriation des outils méthodologiques, ateliers collectifs, suivi individuel. À l'issue de ces trois phases, les entreprises engagées auront expérimenté ou réellement intégré un nouveau modèle d'affaires qui substitue la vente d'usages à celle de biens. La capitalisation des apprentissages à l'échelle régionale est également attendue, dans le cadre d'un dispositif global de soutien qui fait de Paca le laboratoire national de l'économie de la fonctionnalité (voir page 11).

**> France Éco Extraction : une filière s'organise pour une extraction végétale plus « verte »**

Née d'une dynamique franco-italienne accompagnée par l'ADEME, l'Europe, les Régions Paca et Piémont, l'association France Éco Extraction réunit trois pôles de compétitivité : PASS (Parfums Arômes Senteurs Saveurs), Terralia (Pôle Européen d'innovation fruits et légumes) et Trimatec (écotechnologies). Objectif : développer des éco-procédés d'extraction du végétal, pour répondre à la fois aux exigences environnementales et à la demande de produits naturels dans les secteurs cosmétiques, parfumerie, pharmaceutiques et agroalimentaires. Les bonnes pratiques de l'éco-extraction sont désormais définies : ressources végétales renouvelables, utilisation de solvants alternatifs, réduction de la consommation énergétique, création de coproduits... Les travaux se poursuivent (R&D, cycle de vie...), et une plateforme technique dédiée aux expérimentations se met en place à Valréas (84).

**ÉNERGIES RENOUVELABLES**

**> Énergie Partagée en Paca : dynamiser l'implication citoyenne pour la transition énergétique locale**

Depuis 2010, l'association Énergie Partagée accompagne partout en France des projets de production d'énergies renouvelables et de maîtrise de l'énergie portés par des citoyens et des collectivités sur la base de principes chartés (ancrage local, gouvernance démocratique, finalité non spéculative...). En Paca, le soutien de l'ADEME et de la Région permet de créer un poste d'animation au sein de l'association. Mission : informer et mobiliser localement, mettre en réseau les acteurs de l'énergie citoyenne, stimuler l'investissement participatif et citoyen, faire émerger et suivre les projets (méthodologie, appui technique, orientation vers les expertises, aide au montage de dossier de financement, etc.)...

**RÉHABILITATION THERMIQUE DES BÂTIMENTS**

**> Près de 4000 logements sociaux rénovés grâce aux appels à projets ADEME-Région-Feder**

Avec 4 nouvelles opérations présentées en 2014 (641 logements), les bailleurs sociaux poursuivent leur engagement dans la rénovation thermique. Sur ces projets, la réduction moyenne des consommations énergétiques atteint 70 %. Depuis 2010 (année de lancement du premier appel à projets en partenariat avec l'Association régionale des organismes HLM), ce niveau de performance a constamment progressé (voir page 04).

**> Solibat, une idée nouvelle pour lutter contre la précarité énergétique**

Inédit en Paca (et pionnier en France), Solibat émane de l'association des Compagnons bâtisseurs provençaux (CBP). Le projet consiste en une plateforme de collecte et d'attribution de dons (matériaux, matériels et compétences) au bénéfice de propriétaires occupants et locataires très modestes. Objectif : aider ces foyers en situation de précarité à réaliser leurs projets de rénovation énergétique et/ou d'amélioration de l'habitat. L'ADEME apporte son soutien financier; avec la Région, Marseille Provence Métropole, la direction régionale de la Jeunesse et des Sports et plusieurs fondations.

**RECONVERSION DE FRICHES URBAINES**

**> 7 opérations en faveur du renouvellement urbain et économique**

Les sessions 2010 à 2013 de l'appel à projets lancé par l'ADEME permettent de financer les travaux de dépollution de sols en préalable à des projets urbains de qualité : écoquartiers (Cannes-Maria, 06 ; Cap Azur à Roquebrune-Cap Martin, 83), opération d'intérêt national (trois sites du périmètre Euroméditerranée à Marseille, 13), opérations d'urbanisme durable (Loubière-Nord à Toulon, 83 ; Les Deux Moulins à Septèmes-les-Vallons et Zac la Capelette à Marseille, 13)

**GÉNÉRALISATION**

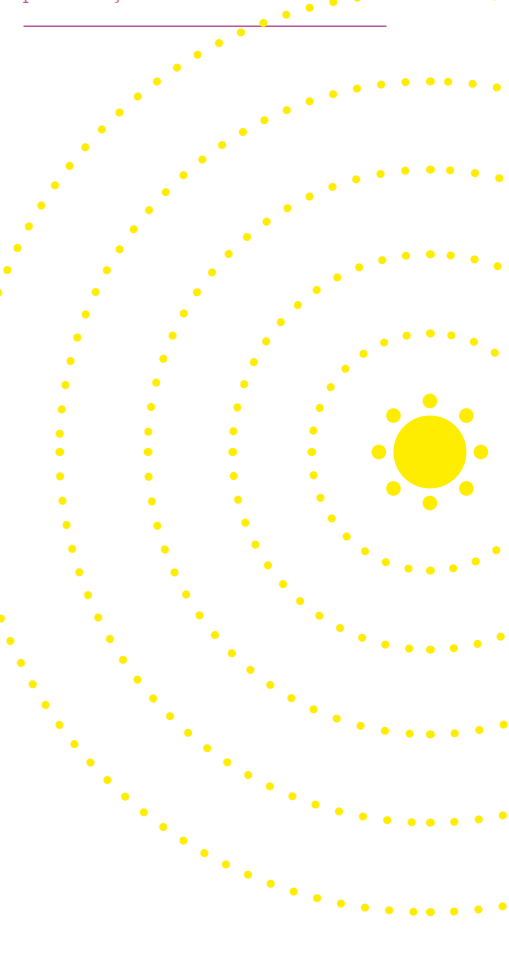
**MAÎTRISE DE L'ÉNERGIE**

**> Un programme d'actions pour l'agriculture des Bouches-du-Rhône**

À la suite d'un diagnostic ClimAgri conduit en 2012, la Chambre d'agriculture 13 active les leviers d'action mis en évidence pour réduire les émissions de gaz à effet de serre et maîtriser l'énergie dans le secteur agricole. Axes prioritaires du programme, accompagné par l'ADEME et la Région : réduction des consommations d'énergie (carburant des engins agricoles, chauffage des serres...), réduction de l'usage des engrais minéraux, et valorisation des Certificats d'économies d'énergie auprès des agriculteurs.

**> Dans les Alpes-Maritimes, 150 entreprises accompagnées vers la sobriété énergétique**

Porté depuis 2013 par la CCI Nice-Côte d'Azur avec le soutien de l'ADEME, du Feder et du Conseil général, un programme d'actions vise à faciliter le passage à l'acte des entreprises : autodiagnostic et conseils, recensement et promotion des outils de financement de l'efficacité énergétique, guide de l'énergie... Un service innovant d'aide au financement est mis en place, avec la création d'un contrat de performance énergétique dit « CPE light ». Spécifique aux PME, il permet de faire intervenir à leurs côtés une société de services en économies d'énergie avec un tiers financeur rémunéré sur les économies obtenues. En cas de succès, ce type de contrat sera généralisé à l'échelle régionale.



1. Données 2012, source Observatoire régional de l'Énergie, du Climat et de l'Air (Oreca) 2014.

298 déchèteries, pour 1,1 million de tonnes collectées par an<sup>1</sup>.

153 installations de gestion des déchets, qui traitent par an 6,2 millions de tonnes entrantes<sup>1</sup>.



1. Données 2012, source Observatoire régional des Déchets (ORD) 2014.

**CHALEUR RENOUEVABLE**  
**> Réseaux de chaleur : deux nouveaux projets majeurs dans les Hautes-Alpes**

Grâce au Fonds Chaleur de l'ADEME, Embrun investit dans une troisième chaufferie bois de 1,1 MW. À sa mise en service en 2015, la quasi-totalité des bâtiments publics et des logements sociaux de la ville seront reliés à un réseau de chaleur. L'approvisionnement s'effectue par la plateforme intercommunale de l'Embrunais. À Briançon, le Fonds Chaleur est mobilisé sur la création d'une chaufferie bois de 5,5 MW pour alimenter un réseau de 7 km en cœur de ville. La plupart des bâtiments raccordés (logements, services publics, centre commercial) pourront ainsi remplacer une énergie fossile (fioul domestique) par une énergie renouvelable locale (bois). L'opération anticipe une prochaine extension dans le cadre d'un projet d'écoquartier.

**> Une pompe à chaleur (Pac) sur collecteur d'eaux usées au Cercle des nageurs de Marseille (13)**  
Énergie renouvelable, la chaleur récupérée sur les débits d'eaux usées répond à deux besoins : maintenir à 28°C le bassin olympique Pierre Garsau (2600 m<sup>3</sup> d'eau), produire l'eau chaude sanitaire pour les douches de ce bassin et le restaurant du Cercle.

**PRÉVENTION, VALORISATION ET GESTION DES DÉCHETS**

**> Déchets du BTP : deux centres de tri et leurs déchèteries professionnelles créés dans le Var**  
Les sociétés Resipur (Six-Fours) et Sofovar (Fréjus) ont restructuré leurs locaux en vue d'améliorer le processus de tri et valorisation de déchets du BTP. Leurs capacités de traitement cumulées atteignent 170 000 tonnes avec une quinzaine d'emplois créés. Accompagnés par l'ADEME et la Région, ces projets contribuent au Plan départemental de gestion des déchets du BTP. Les taux de valorisation sont compris entre 73 et 84 %, soit bien au-dessus de l'objectif fixé par le projet de loi sur la transition énergétique (70 %).

**CONNAÎTRE, CONVAINCRE ET MOBILISER**

**ÉCLAIRER LES CHOIX**  
**> Transition énergétique : une demi-journée de sensibilisation des élus du Var**

Organisée par l'Association départementale des maires de France, la session a permis d'informer une cinquantaine d'élus municipaux sur la transition énergétique et les possibilités d'agir à l'échelle communale : compétences, missions, obligations, opportunités, expertises... Aux côtés d'une diversité d'intervenants (AMF, EDF, GDF Suez...), l'ADEME est venue expliquer le rôle des collectivités, leurs leviers d'actions et les aides disponibles en faveur des politiques locales de l'énergie.

**> Paca expérimente la régionalisation de l'enquête Open sur le marché de la rénovation énergétique**

Créé en 2006 et financé par l'ADEME, l'Observatoire permanent de l'amélioration énergétique des logements (Open) mesure les évolutions de l'offre (nature des intervenants, place de la rénovation énergétique dans leur volume d'affaires, type de matériaux et équipements utilisés...) et de la demande (nature des travaux réalisés par les ménages, modalités de financement, budget, nature des ménages réalisant différents types de travaux...). Paca est l'une des deux régions (avec Bourgogne) à expérimenter la production de données Open régionales, utiles par exemple à la territorialisation du SRCAE (voir page 07).

**> Écologie industrielle territoriale (EIT) : une étude prospective à l'échelle du périmètre métropolitain Aix-Marseille (13)**

Financée par l'ADEME et la Région, l'étude vise à caractériser et cartographier les flux de matière et d'énergie ; identifier les possibilités de synergies, mutualisation, échanges, circuits courts entre émetteurs et récepteurs ; formaliser l'ambition partagée d'un projet d'écologie industrielle métropolitain. Cette analyse doit servir de base à un scénario prospectif élaboré par la Mission Interministérielle pour la préfiguration de la Métropole Aix-Marseille-Provence. Une phase opérationnelle est également à l'étude, en lien avec le projet « Coopérations Industrielles et ancrage

de l'industrie du futur sur le territoire de Fos-Étang de Berre », porté par la CCI Marseille-Provence.

**ÉTUDES PRÉALABLES À DES INVESTISSEMENTS**  
**> Méthanisation : bénéfices multiples sur un site de production de spiruline**

L'Algue bleue du Var (Puget-sur-Argens) est spécialisée dans la production de spiruline, activité limitée aux 4 mois les plus chauds. La mise en place d'une unité de méthanisation avec cogénération permettra, par la chaleur récupérée, la culture de spiruline toute l'année et une production d'électricité qui sera injectée sur le réseau. Réalisée avec l'appui de l'ADEME et de la Région, l'étude de faisabilité établit un premier dimensionnement de l'installation et évalue sa rentabilité économique. 2800 tonnes de déchets agricoles de proximité pourraient être traités chaque année. Le digestat pourra être épandu et amender les terres agricoles voisines.

**MOBILISER LES ACTEURS**  
**> Projet COMPOST : une expérience pilote pour les agriculteurs du Pays d'Aubagne et de l'Étoile (13)**

Objectif : Contribuer à Optimiser de façon Mutualisée les Pratiques de fertilisation et de gestion de la matière Organique dans un Système Territorial. Avec l'appui de l'ADEME, la Région, l'Agglomération, la Chambre d'agriculture 13, le Centre d'études techniques agricoles mobilise un groupe d'agriculteurs volontaires dans une démarche de diagnostic, d'amélioration et d'expérimentations de pratiques originales. Une étude identifie en parallèle la production et la disponibilité locales des déchets verts et d'origine agricole utilisables en amendement des terres cultivées.

**> Management de la mobilité en Paca : 10 ans d'un accompagnement structurant**  
Aujourd'hui, plus de deux cent sites d'entreprises et d'administrations sont engagés dans des démarches de Plans de déplacements d'entreprises (PDE) et Plans de déplacements inter-établissements (PDIE). Les résultats obtenus montrent qu'il est nécessaire de faire évoluer les dispositifs soutenus par l'ADEME et la Région vers une contractualisation avec les collectivités. Deux volets sont envisagés : maintenir et amplifier la dynamique des

projets via les Conseils en Mobilité ; mettre en place une démarche qualité pour la professionnalisation autour de la création d'un label PDE-PDIE.

**> Économie de la fonctionnalité : des ateliers collaboratifs pour donner vie aux services de demain**

Comment passer de la vente de biens à la vente d'un usage (bien ou service) pour éviter l'épuisement des ressources et la production de déchets ? À l'invitation de l'Institut Inspire (Marseille, 13), les habitants de plusieurs villes et villages ont cheminé de la sensibilisation à la réflexion créative, jusqu'à la scénarisation de services innovants. Les idées sorties des ateliers seront prototypées et diffusées en 2015 au fil de nouvelles sessions collectives et d'une conférence de synthèse. Baptisé CQEF, ce programme vise à stimuler l'offre et la demande au sein de l'économie de la fonctionnalité, dans le cadre d'un dispositif global de soutien porté par Inspire avec l'appui de l'ADEME et de la Région (voir aussi page 08).

**> Une plateforme de formation à destination des installateurs de systèmes solaires collectifs**

Mieux former les professionnels, pour améliorer encore la qualité générale des installations, est impératif dans un contexte marqué par la mise en place de la mention RGE (Reconnu garant de l'environnement) délivrée par des organismes accrédités et conventionnés avec l'État. Une plateforme de formation pour la production d'eau chaude solaire collective est ainsi créée au CFA du BTP à Antibes (06). Publics visés : professeurs, apprentis, lycéens et professionnels (installateurs et bureaux d'études) qui pourront s'exercer avant de passer aux cas concrets.

**FOCUS**

**SITES ET SOLS POLLUÉS : L'ADEME MAÎTRE D'OUVRAGE À BARJOLS**

Mandatée par Monsieur le Préfet du Var suite à la défaillance du propriétaire des lieux, l'ADEME intervient en maîtrise d'ouvrage sur la mise en sécurité du site des anciennes tanneries de Barjols (83). Les travaux prescrits portent sur l'évacuation et l'élimination des déchets et résidus recensés à l'intérieur des bâtiments. En cours d'acquisition par l'Établissement public foncier régional, le site doit faire l'objet d'une réhabilitation pour un nouvel usage.

3 600 logements rénovés dans la région via les conseils des 20 Points Rénovation Info Service (Pris) EIE.

230 chaufferies en fonctionnement pour 110 000 tonnes de bois consommées par an.



# En savoir plus



## CROISSANCE VERTE

> Vos projets avec l'ADEME en 2015 (liste susceptible d'évoluer)

Objectifs	Mode d'intervention	Cibles	Retrouvez nos appels à projets sur...
Développer des connaissances nouvelles	Appels à projets R&D	Entreprises Monde de la recherche	<b>ademe.fr</b> rubrique Accès directs > Appels à projets
Développer de nouvelles filières économiques	Programme d'Investissements d'Avenir (PIA)	Entreprises	<b>ademe.fr</b> rubrique Accès directs > Appels à projets
Soutenir des opérations exemplaires ou de démonstration	Appels à projets régionaux	Collectivités Entreprises	<b>paca.ademe.fr</b> rubrique Actualité
Accompagner la généralisation des expériences concluantes	Fonds Chaleur Fonds Déchets Plan de rénovation énergétique de l'habitat (PREH)	Collectivités Entreprises	<b>ademe.fr</b> rubrique Accès directs > Appels à projets <b>paca.ademe.fr</b> rubrique Actualité

## SITES RESSOURCES

- > **ademe.fr**
- > **paca.ademe.fr**
- > **renovation-info-service.gouv.fr**, informations et conseils sur la démarche d'éco-rénovation pour le particulier



## ACTUALITÉS PÉRIODIQUES

- > **Ademe&vous**, le magazine mensuel et ses déclinaisons : à consulter et télécharger sur [www.ademe-et-vous.ademe.fr](http://www.ademe-et-vous.ademe.fr)

## PUBLICATIONS UTILES

- > **Une contribution de l'ADEME aux scénarios de consommation durable**

Dans une étude prospective publiée en 2014, l'ADEME propose pour la première fois le scénario d'une évolution profonde des modes de production et de consommation. À partir d'hypothèses réalistes compte tenu des tendances de consommation observées actuellement, et en cohérence avec les objectifs fixés par la loi de transition énergétique, ce scénario explore les changements technologiques, économiques et sociaux nécessaires pour « Alléger l'empreinte environnementale de la consommation des Français en 2030 ». [En téléchargement sur ademe.fr](#); rubrique médiathèque



Agence de l'Environnement et de la Maîtrise de l'Énergie  
Direction régionale Provence-Alpes-Côte d'Azur  
2, boulevard de Gabès  
CS 50 139 | 13 267 Marseille cedex 08  
Tél : 04 91 32 84 44 | Fax : 04 91 32 84 66

[paca.ademe.fr](http://paca.ademe.fr)